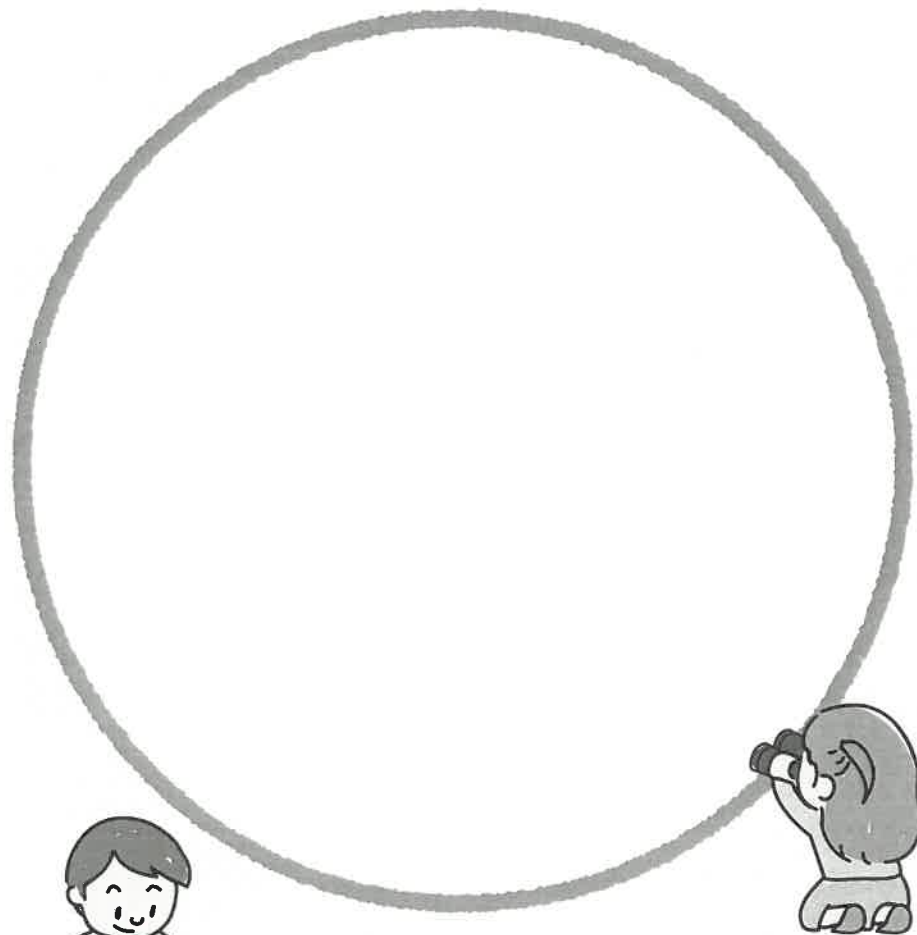


いさんぐん おとず いんしょう
遺産群を訪れて、印象に残ったことを
文章や絵で書き残そう。



Four horizontal lines for writing, enclosed in a rounded rectangular border.

学校 年 組 名前

解答



不思議な沖ノ島のヒミツをとき明かそう！

世界遺産 楽習帳

世界遺産「神宿る島」
宗像・沖ノ島と関連遺産群

「神宿る島」^{むなかた おきのしま}宗像・沖ノ島と関連遺産群は、国や民族をこえて未来に残していくべき、「全世界の人々の宝物」として、「世界遺産」に登録されています。

このワークブックは、遺産群のそれぞれの構成資産や展示施設などを訪れる子どもたちが、現地で見、聞いて、感じる中で、楽しみながら遺産群を学べるように作られました。

★が多いページは手強いよ!



全体

「神宿る島」宗像・沖ノ島と関連遺産群の全体について

関連施設 海の道むなかた館

- 沖ノ島の位置 ★ … 2
- 宗像三女神の名前と由来 ★★ … 4
- 宗像大社の三つのお宮 ★ … 3
- 古代東アジアの航海 ★★★ … 5

辺津宮

宗像大社辺津宮について

関連施設 宗像大社辺津宮、海の道むなかた館

- 辺津宮境内と三女神 ★ … 6
- 辺津宮と入り海 ★★★ … 7

沖ノ島

沖ノ島(宗像大社沖津宮)について

関連施設 宗像大社神宝館、海の道むなかた館

- 沖ノ島と古代日本の歴史 ★…8-9
- 沖ノ島の宝物～生き物編～★★…12
- 沖ノ島のしきたり ★…10
- 沖ノ島の宝物～交流編～ ★…13
- 沖ノ島の宝物～基本編～ ★…11

大島

大島(宗像大社中津宮、宗像大社沖津宮遙拝所)について

関連施設 大島交流館

- 大島の地理 ★★★ … 14
- 御嶽山と沖ノ島の宝物 ★★…16-17
- 沖津宮遙拝所と沖ノ島 ★★…15
- 御嶽山からの景色 ★…16-17

古墳群

新原・奴山古墳群について

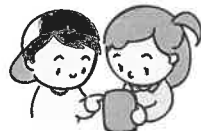
関連施設 カメリアステージ歴史資料館

- 古墳群の基本 ★…18-19
- 古墳群と入り海 ★★…20
- 古墳の形と時期 ★★…18-19



現地に行くことができないなどでどうしても分からない場合、ホームページでヒントを探そう! 答え合わせもできるよ。

<https://www.okinoshima-heritage.jp/kids/>



11歳のヒロシとミキの二人は探検好きの幼なじみ。

不思議な島があるという宗像地域にやってきました。

しかし、いざ来たものの何をしたらいいか分かりません。

そこに不思議な雰囲気をもつ地元の少年タカシが現れ、二人に宗像のことを色々教えてくれるといいます。

「不思議な島のことがもっと分かるかもしれないね」とヒロシにほほえむミキ。

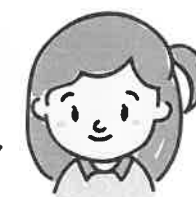
ヒロシはタカシのことを不思議に思いながらも二人を追いかけていくのでした。

登場人物紹介



ヒロシ

探検大好き
幼なじみ



ミキ



タカシ



「不思議な島、沖ノ島について知るには、世界遺産になっている遺産群のすべてを知らないといけないよ。」



「沖ノ島には行けないの?」



「どんな所があるのかしら?」



「ふふふ・・・。」



GO!

沖ノ島の位置



目盛りやほかの島の位置を手がかりに、地図の中に沖ノ島の位置を書き入れてみよう。

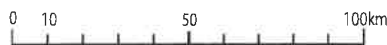


沖ノ島ってどの辺にあるの？

沖ノ島は大島から北西に約48km、対馬(厳原)からは東に約75km、壱岐(芦辺)からは北東に約60kmに位置しているんだ。



昔、日本と朝鮮半島の間を行き来した船は沖ノ島を航海の目印にしていたんだよ。



ぼくは海の道むなかた館にある地図を見て書くことにするよ…。九州本土からだ、宗像市が一番沖ノ島に近いんだね！

宗像大社の三つのお宮



世界遺産「神宿る島」宗像・沖ノ島と関連遺産群の構成資産のうち、宗像大社の三つのお宮の名前を漢字とひらがなで書き入れてみよう。

三つのお宮の名前の意味は何だろう？



宗像大社沖津宮遙拝所

沖ノ島

① おき 宗像大社〔沖〕津宮

なか 宗像大社〔中〕津宮

新原・奴山古墳群



へ 宗像大社〔辺〕津宮



「〇津宮」の「津(つ)」は古代の言葉で「の」という意味なんですって！

三つのお宮の名前は、それらの立地に対応しているんだ。古代の書物には沖津宮は「奥津宮」とも、辺津宮は「海浜」とも記されているんだよ。



※現在、「宮」は「ぐう」とも呼ばれています。

宗像三女神の名前と由来

宗像大社にまつられる三人の女神の名前は、海の自然現象や島に関係する古い言葉に由来すると言われています。女神たちの名前とそれらの言葉を表した絵を結んでみよう。

どうしてこういう名前になったんだろう。



おきつみや おきのしま
沖津宮 (沖ノ島)

なかつみや おおしま
中津宮 (大島)

へつみや
辺津宮 (九州本土)

田心姫神
たごりひめのかみ
(たぎりひめ)



湍津姫神
たぎつひめのかみ



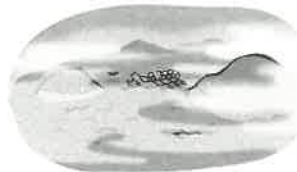
市杵島姫神
いちきしまひめのかみ



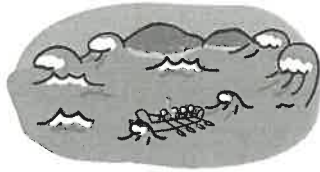
神様をまつる島



霧



げきりゅう
激流



「たごりひめ(たぎりひめ)」は海上に突然立ちこめる「霧」、
「たぎつひめ」は「激流」を表す「たぎる」(「滝」の語源)という、
航海を困難にする海の自然現象を表す言葉に関係するよ。
「いちきしまひめ」は「いつく」(神様をお祭りする)という言葉と
関係があるみたい。



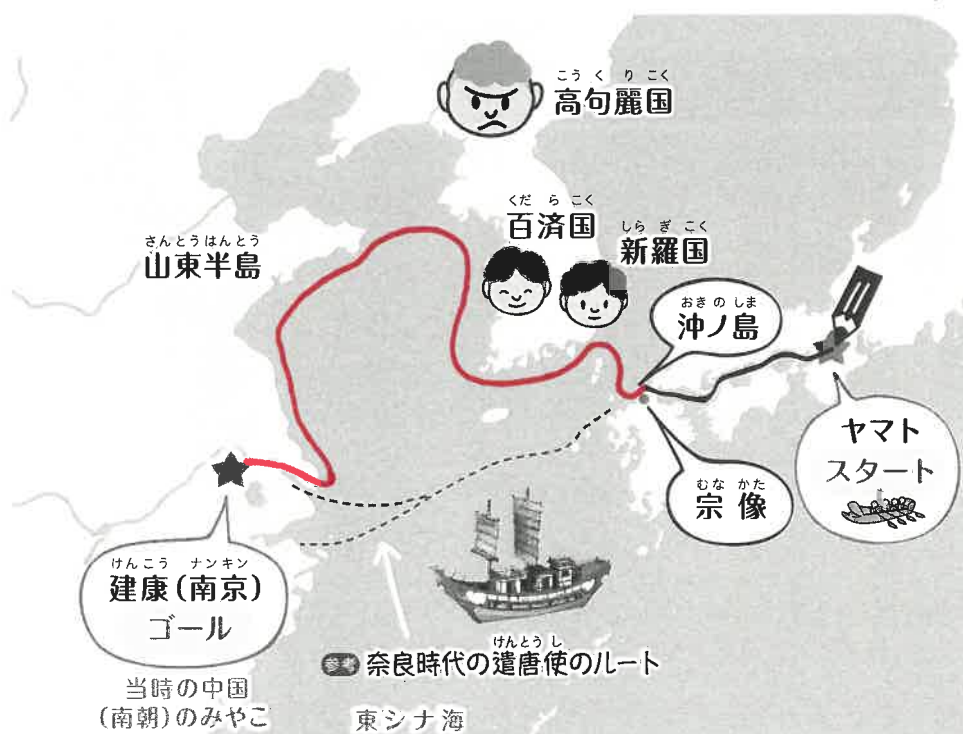
古代の人たちが沖ノ島の神様に航海の安全を祈った気持ちが、女神様の名前に現れているのね。



古代の東アジアの航海

古墳時代の大王の気持ちになって、ヤマト(近畿地方)から中国の都まで船で行くにはどのようなルートが安全か、地図に書き入れてみよう。

昔はどうやって外国に行ったのかな？



怖い顔のマークの国にはあまり近づかない方がいいのかな？
小さな船で長い間、陸から離れるのは怖いわ。



海に囲まれた日本は、朝鮮半島を経由して大陸とつながっていたんだ。
特に仲のよかった百済という国のあった西側を通して、中国の山東半島に渡ったと考えられているよ。
奈良時代の遣唐使船は、東シナ海を横断したけれど、半分くらいは途中で船が難破していたし、古代の航海はとても危険なものだったんだ。



辺津宮境内と三女神

宗像大社辺津宮の境内には色々な建物があります。境内を歩いて、その中から宗像三女神を主にまつている建物の名前をひらがなで書こう。



どうしてたくさんお宮があるのかしら？



三女神だから、数字の付く所が関係あるのかな？



市杵島姫神をまつる建物

ほんでん

田心姫神をまつる建物

ていにぐう

湍津姫神をまつる建物

ていさんぐう

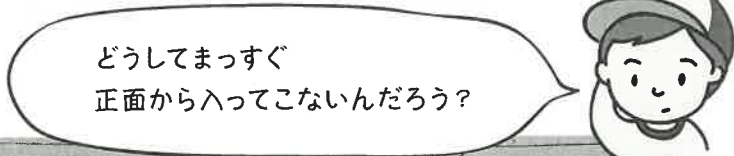
市杵島姫神をまつる辺津宮は、三つの宮のうちで一番便利などころにあるから、三女神すべてにお参りできるよう、境内に特別なお宮が建てられているんだ。

高宮祭場の近くには、天気がよければ海が見えるところがあるから、その場所も探して☆マークをつけてみよう。

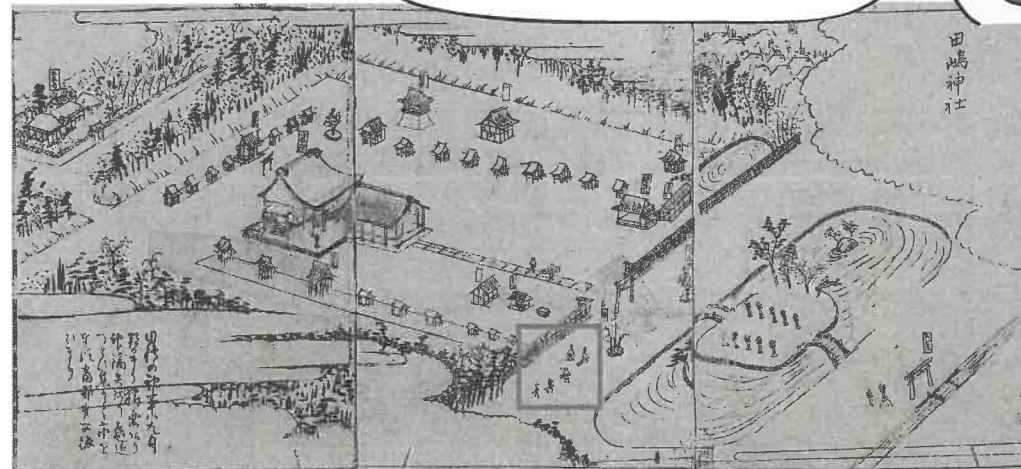


辺津宮と入り海

辺津宮の境内を描いた古い絵の中で、赤線で囲われた人たちは、なぜ横から神社に参拝に来ているのか、理由を考えてア～ウの中から選ぼう。



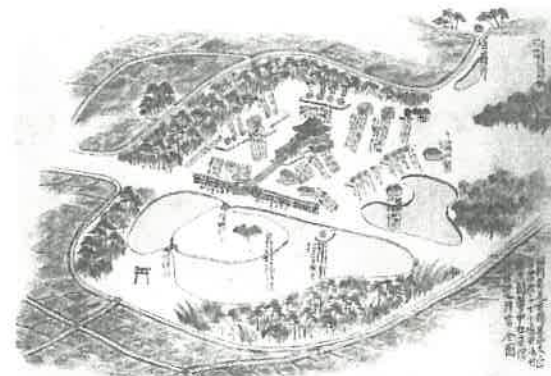
どうしてまっすぐ正面から入ってこないんだろう？



1821年ごろの辺津宮の絵図(『筑前名所図会』巻8 福岡市博物館所蔵)

- ア：ちょっと寄り道してきたから。
- イ**：川に面した側から入る道があったから。
- ウ：池の橋を渡ってはいけないきまりがあったから。

辺津宮の脇を流れる釣川という川のあたりには、古代には海が入りこんでいたんだ。その入り海に面した場所に辺津宮は建てられたんだよ。



1875年ごろの辺津宮の絵図(『宗像神社史』上巻)



こちらの絵図を見ると、境内の周りはほとんど田んぼで、確かに横から大きな道があるわ！





沖ノ島では、古代に500年以上にわたって祭祀(神様へのおまつり)が行われました。その間に日本で起きたことを漢字で完成させよう。

沖ノ島でのおまつり

できごと

同じ頃の日本の世界遺産

350 岩上祭祀遺跡

450 古墳時代

593 岩陰祭祀遺跡

600 飛鳥時代

645 半岩陰・半露天

710 奈良時代

800 露天祭祀遺跡

900 平安時代

大きな古墳(前方後円墳など)が各地に作られる。

大和朝廷(大和政権)による日本列島の統一が進む。

大陸(朝鮮半島)から漢字などが伝わる。

大陸(朝鮮半島)から**仏教**が伝わる。

593年 **聖徳太子**が摂政となる。

607年 小野妹子が中国の隋に遣わされる。
630年 初めて遣唐使が派遣される。

645年 **大化の改新**が始まる。

710年 奈良〔**平城京**〕に都が移る。
宗像三女神の神話ものっている『古事記』や『日本書紀』ができる。

794年 京都〔**平安京**〕に都が移る。

894年 **遣唐使**を送るのをやめる。

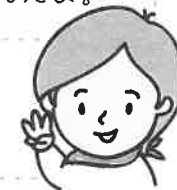
ぼくは社会の授業で歴史を習ってからにするよ。



日本の国ができるころに、沖ノ島は大事な島だったのね。



654年には、古代豪族宗像氏の胸形君徳善という人の娘、尼子娘という女性と天武天皇との間に、高市皇子という皇子が生まれているんだよ。



このころには、沖ノ島だけじゃなくて、大島の御嶽山の頂上と、九州本土の下高宮(辺津宮の高宮祭場)でも、同じようなおまつりが行われるようになったんだ。三女神だから三か所ということさ。

もず ふるいちこふんぐん 百舌鳥・古市古墳群



にとくりよう だいせん こふん 仁徳陵(大山)古墳

ちいき 法隆寺地域の仏教建物群



ぶんかざい 古都奈良の文化財



とうだいじ だいふつ 東大寺の大仏

古都京都の文化財



とうじ まいおうこくじ 東寺(教王護国寺)

沖ノ島のしきたり

「何一つ物を持ち出してはいけない」など、沖ノ島には守らないといけない様々なしきたりがあります。正しいと思う方に○をつけてみよう。

どうしていろいろなきまりがあるんだろう？



裸になって
海で身を清める



服を着たまま
海で身を清める



島で見聞きしたことを
人に自慢する
(おしゃべりさま)



島で見聞きしたことを
人に内緒にする
(お言わずさま)



昔から、沖ノ島の神様はすごい力をもった神様として、「お言わずさま」とも呼ばれて島自体が大事に守られてきたんだ。そのおかげで、沖ノ島の素晴らしい自然や古代の祭祀遺跡(おまつりの跡)が、ほぼ手つかずの状態
で受け継がれてきたんだよ。



大事な島だから、私たちが探検することはできないのね。



沖ノ島の宝物 ~基本編~

宗像大社神宝館の展示を見て、沖ノ島の神様にささげられた品々の名前をひらがなで完成させよう。

(鉄錠) ②
てっ てい

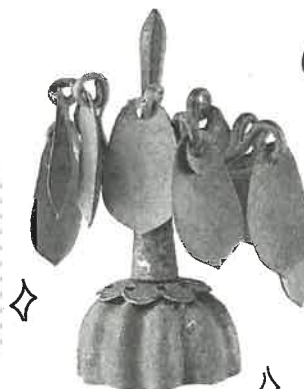


これは鉄の素材として、かつて鉄が採れなかった日本列島へ朝鮮半島から運ばれた、とても貴重なものだったんだ。



(雲珠) ④

金銅製歩揺付 うず

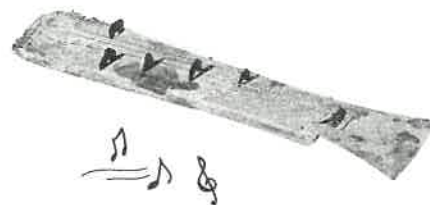


これは馬のお尻の上にくっつけた飾りだよ。馬が動くと「歩揺」という飾りが揺れて、キラキラと光ったんだ。



(五弦琴)

金銅製雛形 ごげんきん



これは楽器のミニチュアで、三重県の伊勢神宮の宝物にもよく似たものがあるんだよ。



タカシくん
すごーい!



※都合により展示されていない場合もあります。

沖ノ島の宝物 ～生き物編～

宗像大社神宝館にある沖ノ島の神様にささげられた品々には、色々な不思議な生き物の形が隠されている。写真の生き物を探して、隠れている物の名前をひらがなで完成させよう。

神獣



丸い物の中に隠れているね。

(鏡)

三角縁神獣 **きょう**

翼の生えた人



金色に輝く宝物を探そう!

金銅製心葉形 **ぎょうよう** (杏葉)

龍



龍は二匹いるわね!

(龍頭)

金銅製 **りゅうとう**

馬



(馬形)

滑石製 **うまがた**

同じ素材で作られた、人や船の形をした宝物もあるんだよ。

※都合により展示されていない場合もあります。

沖ノ島の宝物 ～交流編～

沖ノ島の神様にささげられた品々が、アジアのどこで作られた物なのか、下の地図を見て書き入れよう。

沖ノ島の神様にささげられた品々

カットガラス碗片 (おわんのかげら)



国名 **イラン** (ペルシア)

金製 **ゆびわ** (指輪) ③

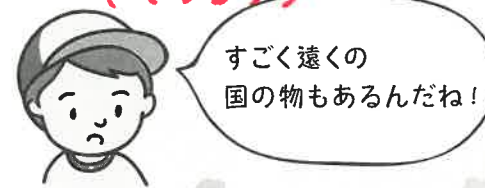


国名 **韓国** (新羅)

唐三彩長頸瓶片 (びんのかげら)



国名 **中国** (唐)



すごく遠くの国の物もあるんだね!



※現在の国境



奈良三彩と言って、唐三彩の技術をもとに奈良時代に日本で作られた、色の付いた陶器も沖ノ島にはあったんだ。

色んな文化や技術が海をこえて日本に伝わったんだ!

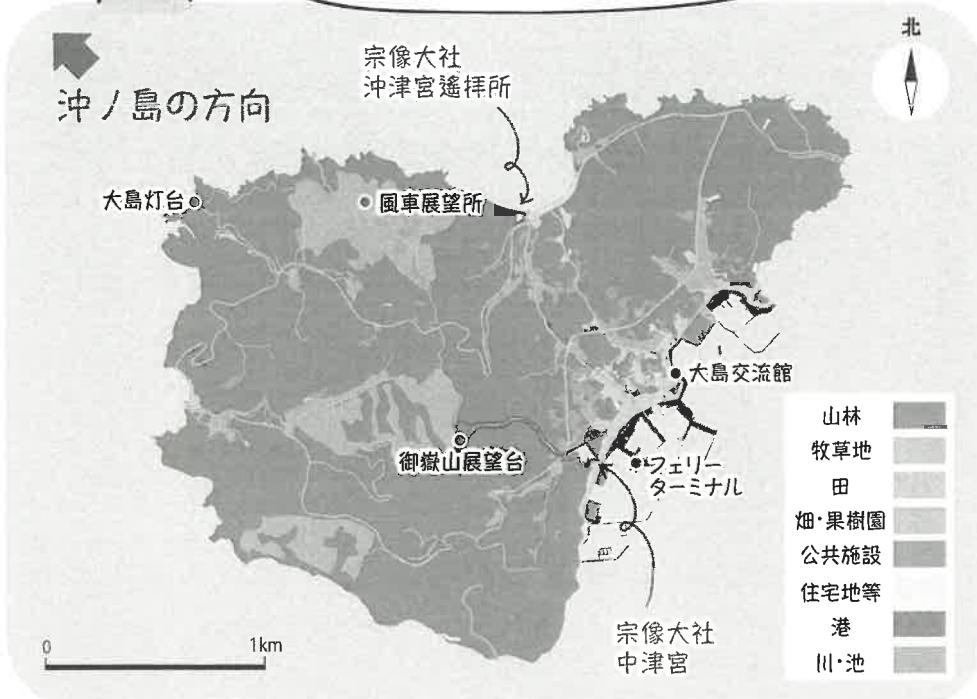
※都合により展示されていない場合もあります。

大島の地理

大島の地図を見て、南東部(右下)に人がたくさん住んでいるのはなぜか、理由を考えて、ア～ウの中から選ぼう。



どうしてほとんどの人が一部に集まって住んでいるのかしら？



- ア：沖ノ島が見える場所に住むのは恐れ多いから。
- イ：南側の方が魚がよく釣れるから。
- ウ：北からの波風が強いから。



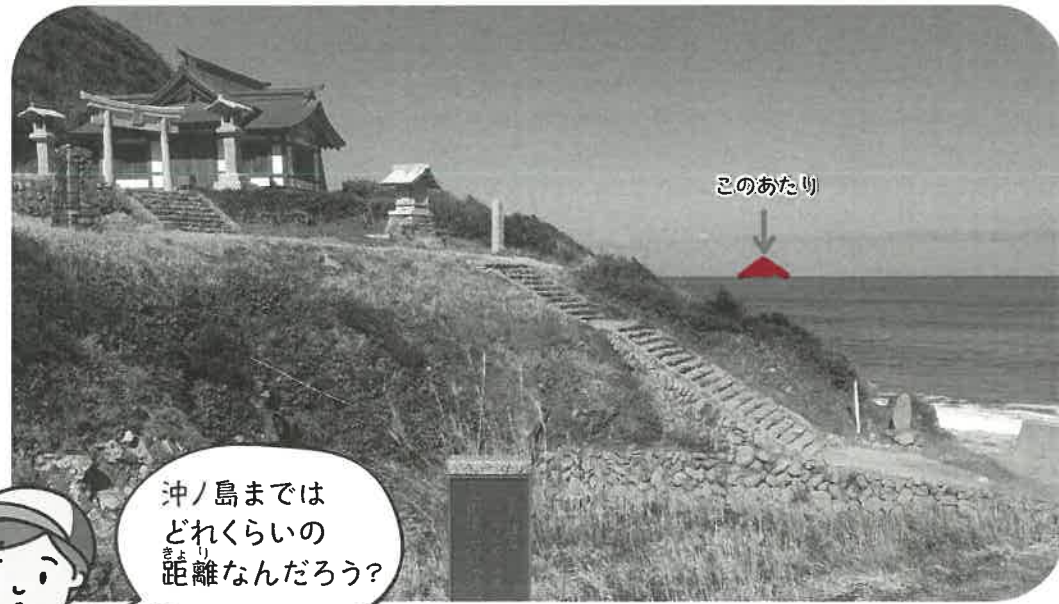
大島は海(船)の交通上重要な場所で、北からの玄界灘の波風が避けられる南東部に、港と集落が発展したんだよ。今は漁業が産業の中心で、大島の人々は沖ノ島(沖津宮)と中津宮をととても大事にしているんだよ。

中津宮も遙拝所も、住宅地に近い所にあるんだね。



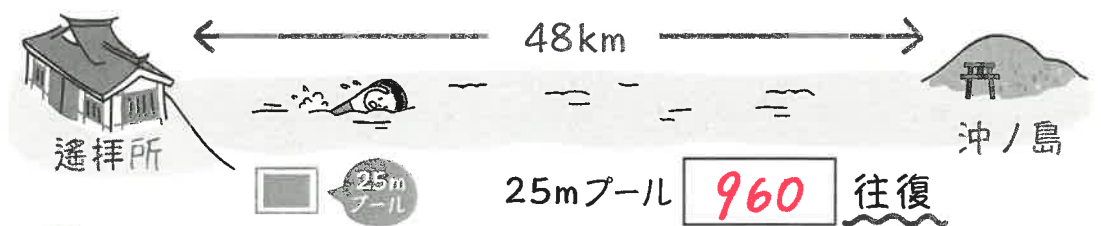
沖津宮遙拝所と沖ノ島

沖津宮遙拝所から沖ノ島が見えたら、水平線上に描いてみよう！



沖ノ島まではどれくらいの距離なんだろう？

沖津宮遙拝所から沖ノ島までは約48kmの距離があるよ。もし25mプールで48km泳ごうとすると、何往復する必要があるかな？



私たちが時速3kmぐらいで歩くとすると、歩いたら16時間もかかってしまうね！



フルマラソンより遠いのね！

み た け さ ん お き の し ま た か ら も の
御嶽山と沖ノ島の宝物



おおしま 大島で一番高い御嶽山で発見された宝物を沖ノ島のものと比べて、
同じものをア～エの中から選んで、□に書き入れよう。

御嶽山の宝物



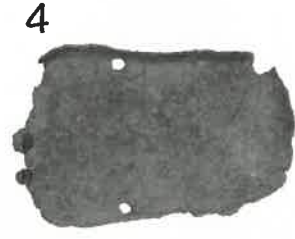
ア



ウ



エ

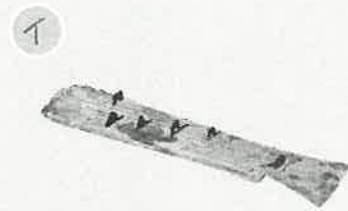


イ

沖ノ島の宝物



さんさい こつぽ
奈良三彩の小壺



こと
琴のミニチュア



あな
穴の空いた土器



かつせきせい ふながた
滑石製の舟形

御嶽山からの景色



御嶽山の頂上にある展望台からは、北側に沖ノ島が見え、南側は九州本土が一望できるんだ。天候によって見え方が変わるので、見えたとこを○で囲ってみよう。

古代には、御嶽山の頂上で、沖ノ島と同じようなおまつりが行われていたんだよ。



ヤマト(近畿地方)から来た船も、大陸から福岡にきた船も、すべて見ることができる場所だったのね!





古墳群の展望所に着いたよ。海の向こうに見える島の名前は何か？
 それから、解説板を読んだり説明を聞いたりして、下の説明文で正しい答えを選んでね。

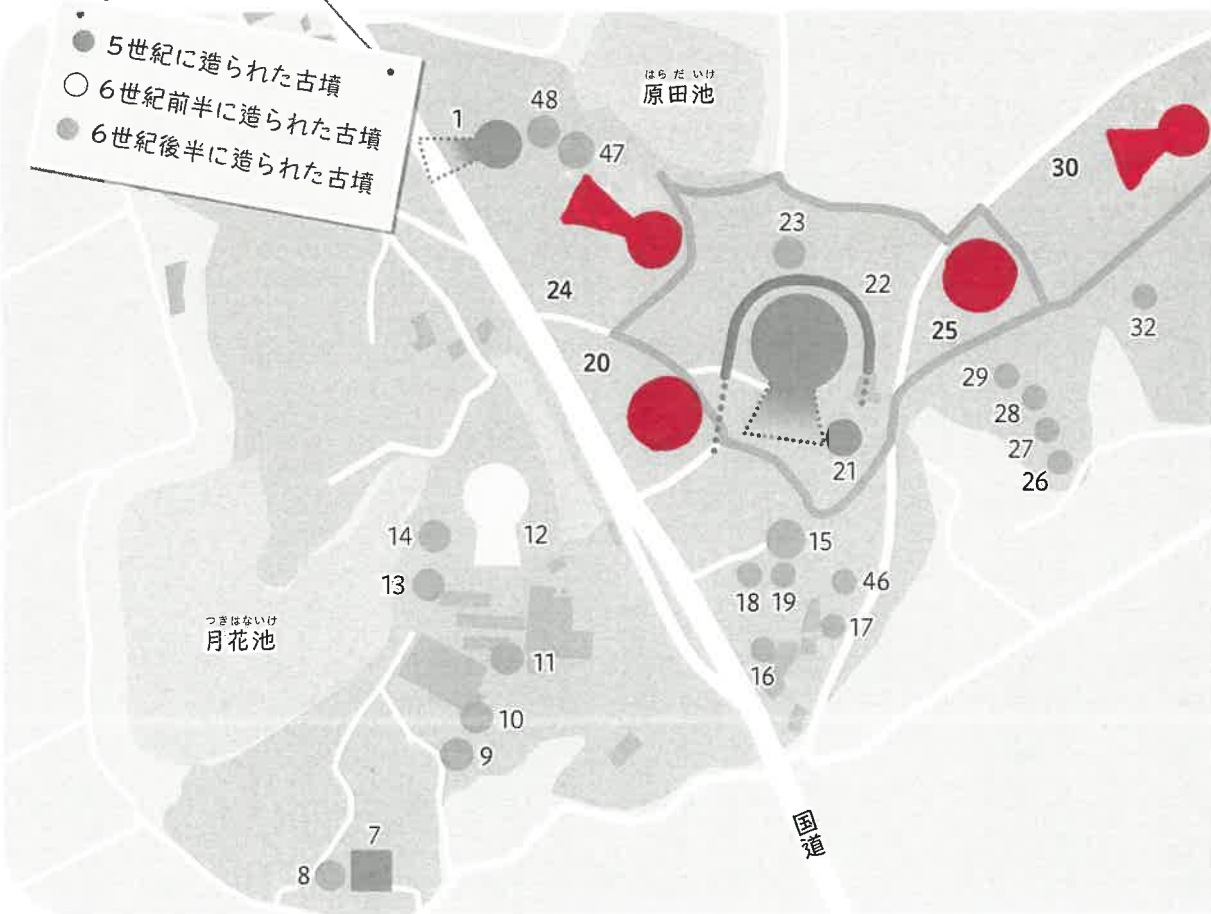


- 新原・奴山古墳群には
- ①11 ②21 ③41 個の古墳があります。
- これは古代に宗像地域を治めた
- ①宗像 ②福津 ③福岡 氏という豪族が築いたお墓です。
- 前方後円墳というカギ穴の形の古墳は
- ①異世界 ②大和朝廷(大和政権) ③朝鮮半島 との関係を物語ります。

古墳の形と時期



- 5世紀に造られた古墳
- 6世紀前半に造られた古墳
- 6世紀後半に造られた古墳



新原・奴山古墳群を歩いて、主な古墳(20、24、25、30号墳)の形を地図に書き入れてみよう。車を通る道もあるから、周りには十分気をつけてね。



いろいろな形の古墳がたくさん集まっているんだ!



時代によって古墳の大きさが違うのね。



前方後円墳の基本的な構造

古墳群と入り海

新原・奴山古墳群の周辺の航空写真に、かつての入り海の範囲を書き入れてみよう。現在の地形と、船を綱で結び留めたとされる「船つなぎ石」が残る場所を参考にしよう。

全体

辺津宮

沖ノ島

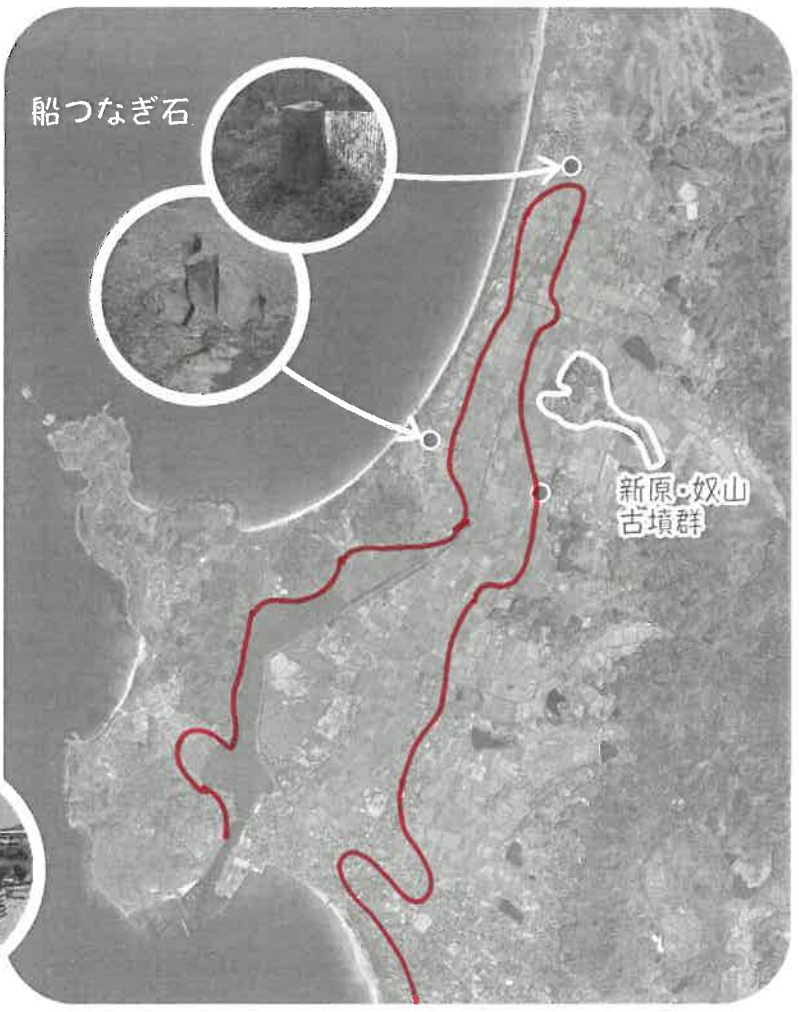
大島

古墳群



昔、海だった所が今は田んぼになってるんだって!

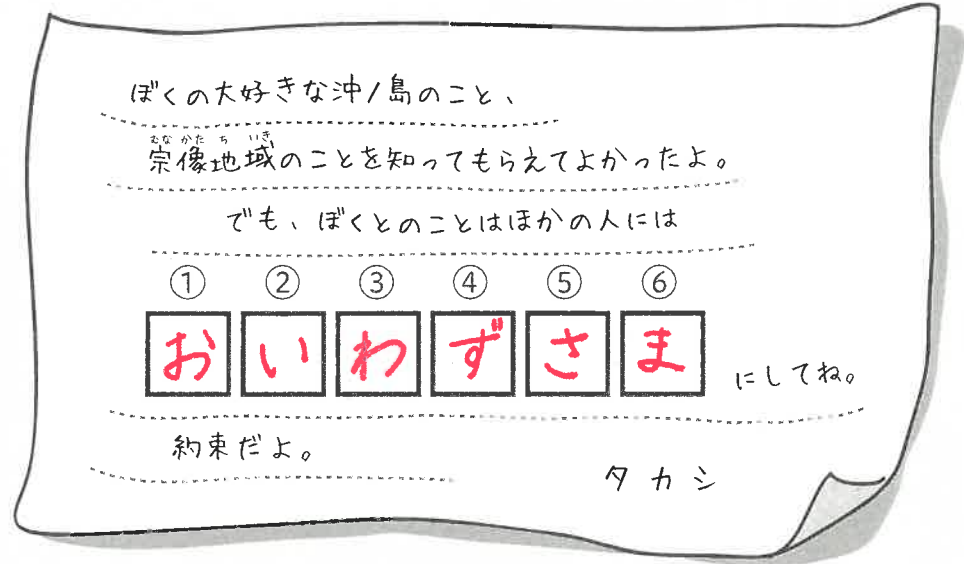
昔は大きな入り海があったってホントなの?



大きな入り海は、波を避けることができ船をとめておくのに最適な地形だったんだ。海を見下ろすように、入り海の東の高台には、多くの立派な古墳が残されているんだよ。この地域が栄えていたあのころが懐かしいなあ……。



「いっぱい案内してくれてありがとうね、タカシくん。」
二人が振り返るとタカシの姿はなく、そこには一枚の手紙が落ちていました。そこに書かれた言葉を見て、ヒロシとミキは顔を見合わせました。



- 「タカシくん、不思議な感じの子だったなあ……。」
- 「うん。でもおかげでたくさん土産話ができただね。」
- 「タカシくんのことは二人だけのヒミツ!」
- 「え、なんで?」
- 「もう! ヒロシももうちょっとタカシくんみたいだったらいいのに!」



二人はそんな会話をしながら、おうちに帰ったのでした。

このワークブックの答えの中から文字を集めて四角に入れると、ある言葉ができあがるよ。ぼくからのメッセージが分かったら、ということがワークブックの中をもう一度見直してみよう。



2020年3月発行
編集・発行 「神宿る島」宗像・沖ノ島と関連遺産群保存活用協議会(事務局:福岡県世界遺産室)
編集協力 東京書籍株式会社
デザイン・イラスト オフロード・デザイン(滝澤)
写真・イラスト提供 北野陽子、福岡市博物館、堺市、法隆寺、東大寺、飛鳥園、東寺(教王護国寺)、京都市メディア支援センター、岡山市立オリエント美術館、東京国立博物館



令和元年度文化庁文化芸術振興費補助金
(地域文化財総合活用推進事業)