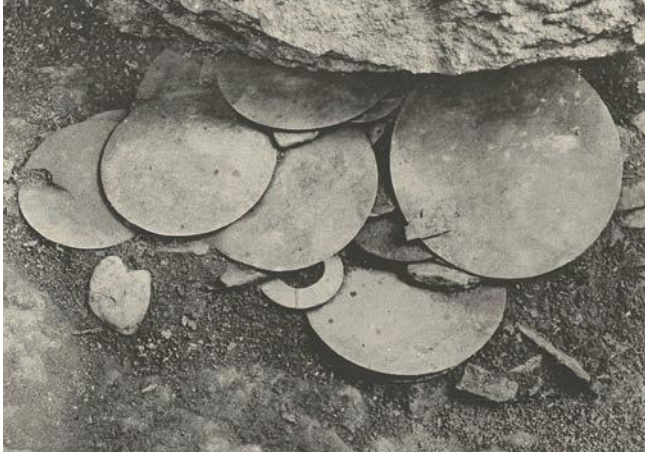


古代祭祀的记录宝库



在冲之岛的巨石群中，数量庞大的供品与几乎是原封未动的古代祭祀遗迹被奇迹般地保存下来。在该遗迹中，贵重的供品按时期被分别收存于不同的地点。并由此可知，从4世纪下半叶至9世纪末历经的约五百年之中，曾在这个岛屿上举行过的祭祀经历过怎样的变化，可谓是一个史无前例的遗迹。

在7世纪下半叶，共通的祭祀也在大岛及九州本土举行。冲之岛对神明的信仰与人们对宗像三女神的信仰密切相关，并被守护流传至现代。

跨越海洋交流的证据

为祈求航海安全而举行的冲之岛古代祭祀的丰富供品，娓娓道出了当时日本与东亚各个地区，国家进行了活跃对外交流的情景。经调查发现，供品当中有来自朝鲜半岛及中国大陆，甚至是波斯(伊朗)的物品。宗像大社供奉的宗像三女神，原来就被视为守护该交流航线的神明。对作为岛国的日本的文化形成而言，跨越海洋的交流在昔日具有极为重要的意义。



大岛航线时刻表

●所需时间 / 15-25分钟
●单程费用 / 560日元 (儿童280日元)

班次	神湊开出	大岛开出	4	13:50	13:00
1	7:40	6:50	5	15:30	14:40
2	9:25	8:35	6	17:10	16:20
3	11:15	10:15	7	19:00	18:00



- #### 展示、解说设施
- 宗像大社神宝馆**
 开馆/9:00~16:30 全年无休
 ●冲之岛的供品与宗像大社的历史
 - 海之道宗像馆**
 开馆/9:00~18:00 周一闭馆*
 ●整体遗产群的解说与冲之岛3D剧场
 - 大岛交流馆**
 开馆/10:00~16:00 周二闭馆*
 ●大岛的构成资产
 - Camellia Stage (福州市复合文化中心)**
 开馆/11:00~21:00
 周二*及每月最后一个周三闭馆
 ●新原·奴山古坟群
 *如遇节假日则为次日平日闭馆

“宗像·冲之岛及相关遗产群”世界遗产推进会议
 事务局：福冈县世界遗产登记推进室
 电话：092-643-3162 传真：092-643-3163
www.okinoshima-heritage.jp



United Nations Educational, Scientific and Cultural Organization

Sacred Island of Okinoshima and Associated Sites in the Munakata Region inscribed on the World Heritage List in 2017

「神宿之岛」

宗像·冲之岛及相关遗产群

UNESCO (联合国科教文组织) 世界遗产

崇拜“神宿之岛”的文化传统

位于距离九州本土约 60 公里的冲之岛与大岛以及九州本土的相关遗产群，从古代发展至现代，传承至今，是崇拜神圣之岛的文化传统的显著物证。随着日本列岛、朝鲜半岛以及中国大陆各国间交流活跃，与之相伴的是，冲之岛上留存着的从 4 世纪下半叶持续至 9 世纪末的航海安全相关古代祭祀遗迹。古代豪族的宗像氏，从宿于冲之岛的神明信仰，培育出宗像三女神信仰。冲之岛作为供奉三女神的宗像大社的一部分，与该岛相关的禁忌及遥拜的传统一起，共同被视为一种神圣的存在而传承至今。



从大岛的冲津宫遥拜所眺望的冲之岛

宗像地区的人们培育的信仰传统

宗像大社是由位于宽约60公里范围内的三个分离的信仰场所——冲之岛的冲津宫、大岛的中津宫、九州本土的边津宫所构成的神社。这三宫（神社）各自均以古代祭祀遗迹为起源，是充满生命力的信仰场所这三宫（神社）各自均以古代祭祀遗迹为起源，时至今日依然是广为人们利用的信仰场所。古代豪族宗像氏从宿于冲之岛的神明信仰中培育出的宗像三女神信仰，被继承至今。

宗像大社冲津宫
- 田心姬神 -
冲之岛
小屋岛
御门柱
天狗岩



插图/北野阳子

古代的风貌 海湾广阔延展，与大岛共同成为海上交通的要地。

宗像大社边津宫

在宗像山山腰的高宫祭场附近，举行与冲之岛共通的古代祭祀，其后在其院内建起了神殿。位于昔日曾是海湾的钓川沿岸，是宗像三女神信仰的中心地。



新原·奴山古坟群

证明了曾培育出冲之岛信仰传统的古代豪族宗像氏存在的坟墓群。从建有包括五座前方后圆坟在内的，大大小小共41座古坟的台地举目眺望，可将大岛及与冲之岛相连延展的大海一览无遗。



宗像大社中津宫

在大岛的御岳山山顶举行与冲之岛共通的古代祭祀，并在山麓建起了神殿。从由参拜道路连接的山顶举目眺望，可将包括冲之岛在内的周边海域及陆地一览无遗。



宗像大社冲津宫遥拜所

建于大岛的北岸，这是将“神宿之岛”冲之岛作为神体而从远处进行礼拜时使用的场所。在空气清新的日子，冲之岛的岛影清晰可见，此处象征着冲之岛的信仰传统。

