

世界遺産と美しい海を未来へ



# 世界遺産 楽習帳

## 海の環境学習編

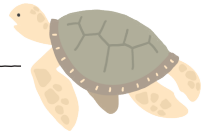
「かみやど神宿る島しま・むなかた宗像・おきのしま沖ノ島とかんれんいさんぐん関連遺産群  
(福岡県宗像市・福津市)





学校の先生やご家庭の方へ

世界遺産「神宿る島」宗像・沖ノ島と関連遺産群は、海を介した古代の交流や、1600年以上前から現在までつづく「神宿る島」沖ノ島に対する信仰のあり方を知ることができる世界遺産です。この世界遺産を未来へ守り伝えるためには、海をはじめとする世界遺産周辺の環境や風景も保全する必要があります。特に海を漂うごみは、美しい風景や生き物を傷つけるだけでなく、信仰を守り伝えてきた漁師たちの仕事の妨げにもなっています。このワークブックは、遺産群を訪れた子どもたちが、世界遺産の価値や魅力とともに、宗像・福津の美しい海を守ることの大切さを楽しく学べるように作りました。



沖ノ島

おきのしま しぜん  
沖ノ島の自然を知ろう！

…… 2

海の寄物<sup>よりもの</sup>ってなに？

…… 3

海ごみ

海ごみが世界遺産<sup>いさん</sup>に与える影響<sup>えいぎょう</sup>は？

…… 4

海ごみはどこから来るの？

…… 5

海ごみはどこに捨て<sup>す</sup>られたごみ？

…… 6

マイクロプラスチック<sup>す</sup>ってなに？

…… 7

SDGs

エスディージーズ  
SDGsについて考えよう！

…… 8・9

できる  
こと

わたしたちにできることを考えよう！

…… 10

ビーチコーミング<sup>す</sup>ってなに？

…… 11

観察

うみべ しょくぶつ  
海辺の植物を見つけよう！

…… 12

すな ほま かいがら  
砂浜の貝殻を見つけよう！

…… 13



世界遺産  
キッズページ



世界遺産キッズページや子ども向け解説動画<sup>かいせつどうが</sup>では、沖ノ島などが世界遺産になった理由や見どころをタカシくんたちが分かりやすく教えてくれるよ！



クイズにもチャレンジして  
沖ノ島博士<sup>はかせ</sup>になろう！



子ども向け  
解説動画



2024年3月発行

編集・発行

「神宿る島」宗像・沖ノ島と関連遺産群保存活用協議会  
(事務局：福岡県九州国立博物館・世界遺産室)

監修

清野聡子(九州大学大学院工学研究院准教授)

編集協力

東京書籍株式会社

デザイン・イラスト

滝澤美夏(オフリード・デザイン)

植物監修・写真提供

黒川康子(宗像植物友の会)



令和5年度文化庁文化芸術振興費補助金  
(文化観光拠点施設を中核とした  
地域における文化観光推進事業)

11歳のヒロシくんとミキさんは探検好きの幼なじみ。

2人は、不思議な島があるという宗像地域に住むタカシくんから

世界遺産と沖ノ島の秘密について教えてもらいました。(詳しくは前のページのQRコードからキッズページを見てね。)

世界遺産の大切さを知ったヒロシくんとミキさんは、この遺産群を未来へ守り伝えるために、自分たちができることを考えましたが、なかなか答えが見つかりません。

そこで、タカシくんの暮らす宗像地域を再び訪れ、アドバイスをもらうことにしました。



## 登場人物紹介



ヒロシ

探検大好き  
幼なじみ



ミキ

宗像・沖ノ島の  
ヒミツを  
知る



タカシ



「この世界遺産を守るためには、海をはじめとする自然環境を守ることも大切なんだよ。」



「世界遺産と自然環境って何か関係があるの？」



「そうなんだ。まずはこの前紹介できなかった沖ノ島の貴重な自然について教えてあげるね。」



「やったー！大きなカブトムシとかいるのかな。わくわく。レッツゴー！」



「ちょっとヒロシくん待ってー！沖ノ島には行けないのよ！それに、わたし、虫はちょっと・・・。」



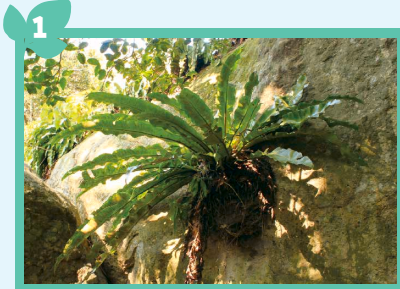
GO!



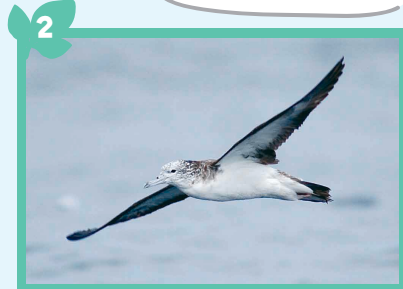
世界遺産のキッズページなどをみて、沖ノ島の貴重な動物や植物の名前をカタカナで書こう。

(キッズページのQRコードは表紙の裏面にあります)

なんで沖ノ島には  
暖かい地域の植物が  
生えているんだろう。



□ □ □ □ □ □ □ □



□ □ □ □ □ □ □ □



□ □ □



□ □ □ □ □ □ □ □ □ □



沖ノ島は九州本土から約60kmも北にあるけど、暖かい海水の流れ(対馬暖流)の影響で気温が高く、温暖な地域の植物(亜熱帯植物など)が生育しているんだ。ほぼ手つかずの状態の自然が残っているから、島全体が国の天然記念物に指定されてるよ。

また、島内にはヘビやネコといった、鳥の天敵がないから、珍しい鳥が多く住んでいるし、沖ノ島のまわりの海には、ウミガメやイルカも暮らしているよ。



「お言わずさま」など、  
いまでも続く沖ノ島のしきたりによって、  
この素晴らしい自然も、守られてきたのよ。



そうだね。  
沖ノ島で祭祀(神さまへのおまつり)がはじまった  
1600年以上前から沖ノ島を大切なものとして守り伝えてきた人々が  
いたから、この自然も守られてきたんだ。



海の寄物よりのものが宗像大社むなかたたいしやのものとされた  
海岸の距離きょりを定規じょうぎを使って測はかってみよう。

沖ノ島おきのしまで祭祀まつりが行われた頃、  
色々な文化ぶんかや技術ぎゆつが  
海を越えて日本にっぽんに  
やってきたのよね。

昔むかしの人が  
木の船ふねで遠く海外かいがいまで  
行ってたなんて  
信じられないな。



そうだね。

沖ノ島で祭祀を行った豪族ごうぞく・宗像氏むなかたしは、この海を舞台ぶたいに海外の国々と交流したんだ。だから江戸時代までは、今の芦屋町から新宮町までの海岸に漂着ひょうちやくした船や物(寄物/よりのもの)は、宗像大社のものとされていて、海岸で拾った物ひろやお金は宗像大社の建物たてものの修理しゆりなどに使われていたんだよ。

待ってー！

へー！  
よし！いまから  
海で宝探たからさがししだー！

海ごみが世界遺産に与える影響を  
考えてみよう。



ついたー！

さっそく宝さがし開始！  
きれいな海だな～。



よく見て！  
ごみがいっぱいよ。



知らなかった…

海を漂うごみは、美しい風景や生き物を傷つける  
だけでなく、沖ノ島を大切に守ってきた漁師さん  
たちの仕事も邪魔しているんだね。



そうなんだ。  
海ごみによってこの世界遺産をずっと守ってきた人たちが  
とても困っているんだよ。世界遺産の価値の1つである  
「信仰の伝統」が失われかねない状況なんだ。

世界遺産を守るためにも  
海ごみを減らさないといけないんだね。

そうか！



このごみは、海を越えてやってきたのかな？

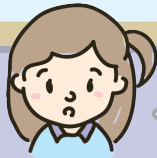
むな かた ふく っ 宗像・福津の海岸にごみが多くなる季節を

□ に書き入れよう。



海のごみは、  
風と海流(海のながれ)によって  
流れ着くんだ。

夏は南東の風が吹くから  
太平洋側にごみが多くて、  
冬は北西の風が吹くから  
日本海側にごみが多くなるよ。



じゃあ、宗像や福津の  
海岸では □ に  
ごみが多くなるのね。

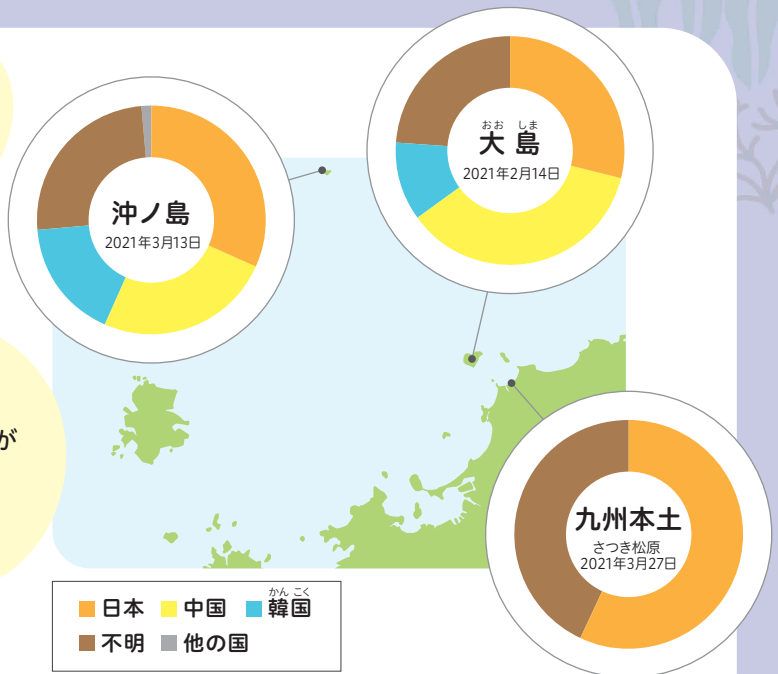


宗像にも  
外国のごみが  
流れてきているのか～

海岸で見つかるごみは、外国  
のものばかりではないよ。

日本国内で捨てられたごみが、  
海に流れてきていることも多  
いんだ。

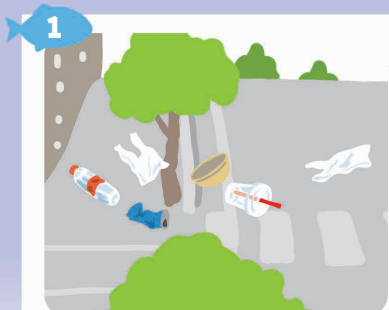
右の円グラフを見てみて。  
場所によってもごみの出どころが  
違うことが分かるよ。



2021年に海岸に漂着したペットボトルの製造国を調査したものです。  
(宗像市 + 九州大学大学院工学研究院環境社会部門生態工学研究室)



海ごみは、どこに捨てられたごみが一番多いかな？  
あてはまるものを○で囲もう。



道路に捨てられたごみ



川に捨てられたごみ



海に捨てられたごみ



海ごみには様々な種類があるけど、  
ペットボトルやレジ袋などのプラスチック  
ごみが多いことが問題なんだ。



人間がつくり出したプラス  
チックは長い間、海に残り  
つづけるのよね？

そのとおり！  
ペットボトルはなくなるまで400年もかかると  
言われているよ。だから、海のごみはどんどん増えていってしまうんだ。



なんで、みんな海にごみを  
捨てるのかな？

海ごみの7～8割は道路に捨てられたごみ。  
風や雨で流されて海に流れ着くんだ。



だから答えは1。  
「道路に捨てられたごみ」が1番多いんだよ。

マイクロプラスチックができる原因と、  
環境に与える悪影響について考えてみよう。

マイクロプラスチックってなに？

プラスチックごみの中でも、とても小さいものを  
**マイクロプラスチック**と呼んでいるよ。

海の生き物が間違<sup>まちが</sup>って食べてしまうなど、環境に色々な悪い影響を  
与えていると言われているんだ。



世界遺産の保護や海の環境保全が、SDGsとどのような関係があるか、自分たちにできることは何か、考えてみよう。



SDGs…  
学校で習ったような…。

海の環境を守ることは、  
SDGsの実現にもつながっているんだよね。

SDGs



そうだね!  
SDGsとは、「**持続可能な開発目標**(Sustainable Development Goals)」の略で、**すべての人が幸せに生きることができる世界をつくるために**、2030年までに達成すべき目標のことだよ。



17の目標と  
169のターゲットがあるんだよね。

よく知ってるね!  
世界の文化遺産の保護や海ごみを減らすこと、みんなで協力し合うことなども、目標やターゲットに定められているよ。



## SDGsの17の目標





## 住み続けられるまちづくりを

ターゲット 11.4 世界の文化遺産及び自然遺産の保護・保全の努力を強化する。

11 住み続けられるまちづくりを



目標11では、すべての人が安全で快適に暮らせるまちづくりを目指しているんだ。文化遺産や自然遺産をみんなで守って未来に伝える取組は、ターゲット 11.4にあるよ。

自分たちが暮らすまちに文化遺産や自然遺産があると、まちを大切に思う気持ちが強くなるよね。

文化遺産や自然遺産を守ることは、地球環境を守ることもなるんだよね。



そうだね。

伝統的な建物や暮らしは、人や社会、地球環境に優しいものが多いよね。

そのような文化遺産が、環境保全や災害対策を考えるヒントになるかもしれないよ。

## 海の豊かさを守ろう

ターゲット 14.1 あらゆる種類の海洋汚染を防止し、大幅に削減する。

14 海の豊かさを守ろう



人間がこの地球で暮らし続けていくためには、海の環境や生き物はなくてはならないものだね。生き物が生活できるような海を守るための取組は、ターゲット 14.1に書かれているよ。



おいしいお魚をこれからもいっぱい食べたいな！

魚のとりすぎも問題なのよ！  
ずっとお魚が食べられるように、  
世界のみんなが漁獲量や時期などのルールも守る必要があるよね。



## パートナーシップで目標を達成しよう

17 パートナーシップで目標を達成しよう



SDGsの目標を達成するには、世界中のすべての人がみんなで協力し合うことが必要なんだ。



わたし1人だけでは、文化遺産も海の世界も守ることができないものね。

そのとおり。宗像・福津では、まちづくりや環境保全のために、多くのボランティアさんが活躍しているよ。



世界遺産を未来へ守り伝えるために、  
わたしたちができることをみんなで考えてみよう。



せっかく海に来たし、  
みんなでゴミ拾いしようよ！

いいね！  
ゴミ拾いの服そうや  
注意点を紹介するよ。



これが **ゴミ拾いファッション** だ！



### ゴミ拾いの注意点

- ・拾うゴミはプラスチックなどの人工物のみ。木や草、魚の骨など自然物は拾わない。
- ・中身の入ったペットボトルはフタを開けずにそのままゴミ袋へ。
- ・使用済みの注射器、毒性のあるポリタンクなど危険なものにはさわらない。
- ・干潮（潮が引いて砂浜が広い）のときがおすすめ。潮見表を確認しよう。



関係ないと思っていたけど…  
通学路に落ちているゴミも、海に流れている可能性があるのよね。  
家の近所のゴミ拾いにも積極的に参加したいな。



ビーチコーミングを通して  
海の観察を楽しもう。

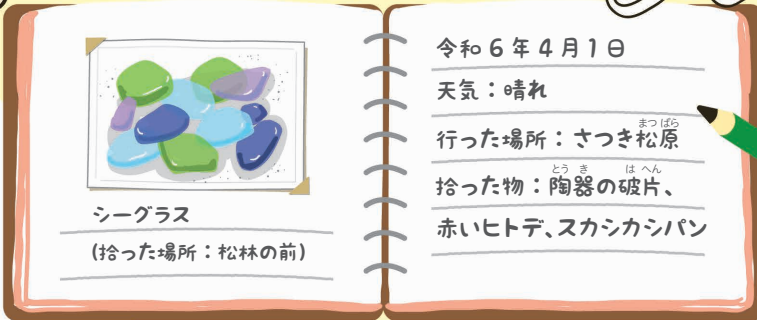
海には、ごみ以外にも色々な漂着物や貝殻、特殊な植物があるから、それらを観察して楽しむ「**ビーチコーミング**」もおすすめだよ。



ビーチコーミング？  
宝探してみたいで楽しそう！

- ・カメラ
- ・メジャー
- ・ノート
- ・ペン

をもって行くと、  
見つけたものを記録できて  
便利だよ。



フィールドノート



ここに器の破片みたいな  
ものが落ちてるわ！



宗像・福津の海岸では、いまの佐賀県周辺で江戸時代に焼かれたお皿やお碗(肥前系陶磁器)の破片がよく見つかるんだ。

みんなで、面白そうな漂着物や植物、貝殻を観察してみよう！



次のページに宗像・福津の海岸で見られる植物と貝殻のリストを掲載しているよ。見つけたものに○をつけてみよう。

トイレと駐車場のある海岸  
(宗像・福津)

北斗の水くみ海浜公園

福岡海岸

津屋崎海岸

さつき松原海岸





### ダルマガク

10月～11月頃に青紫色の花が咲く。海岸の岩場に生育し、葉には毛が多く、さわるとベタつく腺毛も混じる。



### ハマハタザオ

3月～5月頃に白い花が咲く。茎が旗の竿のようにまっすぐ立つことからこの名前が付いた。



### ハマウツボ

5月頃に紫色の花が咲く。カワラヨモギの根に寄生して栄養を吸収する寄生植物。



### ネコノシタ

7月～8月頃に黄色の花が咲く。葉は厚く、硬くて短い毛があり、ザラザラとした手ざわりが猫の舌に似ている。



### コウボウムギ

春から初夏にかけて筆に似た花の穂が出る。太くて短い花の茎と硬い葉は強い潮風や吹きつける砂にも耐えられる。



### ハマニンニク

5月頃に花の穂を高く伸ばすためよく目立つ。ニンニクの葉に色や形が似ているイネ科の植物。



### ハマゴウ

7月～9月頃に薄紫色の花が咲く。枝や葉にふれるだけでさわやかな香りが漂う。



### スナビキソウ

5月～6月頃に良い香りの白い花が咲く。この花の蜜を吸いにアサギマダラが訪れる。



### カワラヨモギ

花が咲く茎の葉は緑色で、花をつけない茎の葉は白い絹毛に覆われ白っぽい。葉はヨモギに似た香りがする。

## 宗像・福津の 海辺の植物

見つけたものに  
〇してみよう!



### ペンケイガイ

長さ8cm程度の大きく分厚い頑丈な殻をもつ。縄文時代や弥生時代には「貝輪」(腕輪)の材料となった。



### オウムガイ

殻の大きさは20cm程度。日本にはまれに殻が漂着し、宗像・福津においても採集記録がある。



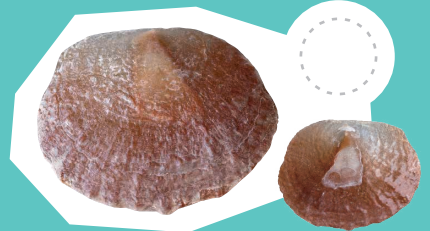
### ヒオウギガイ

黄、紫、オレンジ、赤などカラフルな殻をもつ。装飾用や食用として養殖もされている。



### ベニガイ

長さ5cm程度のピンク色の殻をもつ。殻が薄いため完全な形での採集は難しく、2枚合わさったものは貴重。



### ナミマガシワガイ

長さ4~5cm程度で、光を透すほどの薄い殻をもつ。色は赤や白、黄色など多彩でナミマガシワともよばれる。殻の形も様々。



### クボガイ類

丸みを帯びた円錐形の巻貝で殻の表面に斜めのウネがある。殻の高さは2~3cm。塩ゆでなどで食される。

宗像・福津の  
砂浜の貝殻  
見つけたものに  
○してみよう!



### ザルガイ

殻の長さは8cm程度で、45本の筋が入る。この筋がザルのように見えることから、この名前が付いた。寿司のネタにもなる。



### イタヤガイ

殻の長さは10cm程度で、8~10本の筋が入る。殻が木の板でできた屋根のような形であることから、この名前が付いた。



### ツメタガイ

長さ5cm程度のつやのある丸い貝殻をもつカタツムリに似た貝。砂浜に住む二枚貝を食べる。食べられた貝には丸い穴があく。



### クロアワビ

古代から食用として大切にされており、伊勢神宮の神饌(神様へのお供え物)にもなっている。大きく光沢をもった殻は螺鈿細工にも使われている。





長い時間をかけて波にもまれ岩にぶつかり  
角が丸くなったガラスのことを『シーグラス』と呼びます。  
これは大島で拾ったシーグラスで作ったクリスマスツリーと  
フォトフレームです。

シーグラスは大島の中でも、探す場所によって色も形も大きさも  
全然違います。

海が荒れたり台風の後にはたくさんの漂流物が流れ着きます。  
海岸清掃をする時にはシーグラスと一緒に  
拾って自分だけのオリジナルアートを  
ぜひ作ってみてくださいね。



大島交流館  
スタッフ

大島交流館



海で見つけたものや、  
印象に残ったことを  
文章や絵で書き残しておこう！

楽しかったね☆  
またねー！



学校 4年 組 名前

学校 5年 組 名前

学校 6年 組 名前

※ この『世界遺産楽習帳 一海(い)の環境(かん)学習(がく)編(へん)』は小学4年生～6年生の使用を想定しています。  
大切に保管してください。